



III. ADMINISTRACIÓN LOCAL

AYUNTAMIENTO EL VERGER

7960 EDICTO APROBACION DEFINITIVA MODIFICACION REGLAMENTO ESCUELAS DEPORTIVAS MUNICIPALES

ANUNCIO APROBACIÓN DEFINITIVA

Al no haberse presentado reclamaciones durante el plazo de exposición al público, queda automáticamente elevado a definitivo el Acuerdo plenario inicial aprobatorio de la MODIFICACION DEL REGLAMENTO DE LAS ESCUELAS DEPORTIVAS MUNICIPALES, cuyo texto íntegro se hace público, para su general conocimiento y en cumplimiento de lo previsto en el artículo 70.2 de la Ley 7/1985, de 2 de abril, Reguladora de las Bases del Régimen Local.

MODIFICACIÓN REGLAMENTO DE LAS ESCUELAS DEPORTIVAS MUNICIPALES

“Visto que por Providencia de Alcaldía de fecha 12 de febrero de 2019, se solicitó informe de Secretaría en relación con el procedimiento y la Legislación aplicable para modificar el Reglamento de las Escuelas Deportivas Municipales de El Verger.

Realizada la tramitación correspondiente y vista la competencia del Pleno, en virtud de los artículos 22.2.d) y 49 de la Ley 7/1985, de 2 de abril, Reguladora de las Bases del Régimen Local, el Pleno a propuesta de la Comisión Informativa de Régimen Interior, adopta por *unanimidad* el siguiente

ACUERDO

PRIMERO. Aprobar inicialmente la MODIFICACION DEL REGLAMENTO DE LAS ESCUELAS DEPORTIVAS MUNICIPALES de El Verger, con la redacción que a continuación se recoge:



1. CONSIDERACIONS GENERALS.

Des de la Constitució Espanyola fins la Llei 4/1933 de l'Esport de la Comunitat Valenciana, passant ineludiblement per la Llei 7/1985 de Bases de Règim Local, estableix com a competències pròpies de l'Ajuntament, el fomentar l'activitat física i esportiva dels veïns, satisfent així les seues necessitats i aspiracions.

Sense cap dubte, la pràctica física i esportiva, de la població en general i dels escolars en particular, té unes repercussions altament positives a nivell físic, psíquic i social.

En conseqüència, l'Ajuntament del Verger constitueix, empara i impulsa les Escoles Esportives Municipals amb la següent finalitat.

2. FINALITAT.

Les Escoles Esportives Municipals tenen com a objecte el propiciar l'aprenentatge de les tècniques bàsiques esportives, el desenvolupament de les qualitats físiques i el perfeccionament i rendiment esportiu, estructurades per etapes formatives.

Així mateix, les E.E.M. deuen aprofitar l'esport com a medi per a aconseguir la formació integral de la persona i de l'esportista, proporcionant-li els mitjans escaients, per a l'adquisició d'hàbits saludables i positius per al seu futur.

Les E.E.M. també serviran per promoure i fomentar la pràctica esportiva entre la població en general. Desenvoluparan la seua tasca comptant amb la infraestructura esportiva municipal i amb el recolzament de la comunitat escolar de la població i de la comunitat familiar (mares i pares).

Les E.E.M. hauran de reunir-se amb el Regidor d'Esports almenys una vegada cada dos mesos, i serà este l'encarregat de fixar la periodicitat de les reunions.

3. OBJECTIUS.

3.1. GENERALS.

- Adquirir hàbits perdurables en la pràctica d'activitats físic-esportives.
- Afavorir el procés de desenvolupament i maduració de l'alumne de manera que no es produïsquen perturbacions en la seua formació.
- Possibilitar la formació multidisciplinària.



- Buscar la integració progressiva a la competició evitant l'especialització precoç.
- Fer de l'esport el mitjà que augmente la qualitat de vida.
- Afavorir la integració dels xiquets/es, amb diferents problemàtiques, en el seu entorn social.
- Fer de l'activitat una font de plaer i de valors, de tal manera, que contribuïsquen a la formació integral de la persona.
- Evitar que cap alumne/a, quede fora de les E.E.M. per raons d'una escassa oferta esportiva, econòmica o de qualsevol índole.
- Inculcar els elements fonamentals de l'esport.
- Crear una oferta, coherent a la demanda, que facilite la incorporació dels joves al món de l'activitat físic-esportiva.

3.2. ESPECÍFICS.

MOTRIUS

- Desenvolupar, amb harmonia i equilibri, les qualitats físiques bàsiques: resistència, velocitat, flexibilitat i força.
- Millorar les qualitats motrius: coordinació, agilitat, equilibri, etc.
- Facilitar la interrelació entre els aspectes motrius i la pràctica esportiva.
- Ampliar el bagatge psicomotriu.

SOCIO-AFFECTIUS

- Desenvolupar actituds de cooperació en les activitats d'equip.
- Adquirir els valors que intrínsecament té l'esport.
- Utilitzar com a element de relació social i d'integració positiva en el grup.
- Promoure la vinculació del alumnes en el seu entorn social, a través de l'activitat físic-esportiva. Es treballarà en la promoció dels esports autòctons i en altres considerats com a minoritaris.

COGNITIUS



- Conèixer els conceptes, continguts i els efectes del desenvolupament de les qualitats físiques bàsiques.
- Prendre consciència de les pròpies capacitats motrius, en ordre a l'autoacceptació i desenvolupament personal, com element bàsic cap a la maduresa.
- Ser capaç de comunicar-se, utilitzant els diferents llenguatges i en particular l'expressió no verbal.
- Ser capaç d'utilitzar la lògica, mitjançant la presa de decisions, donant així, respostes creatives davant els diferents estímuls de l'entorn.
- Adquirir i utilitzar la terminologia pròpia de les activitats esportives, com a increment del seu bagatge cultural.

4. ETAPES I ORGANITZACIÓ DE LA PRÀCTICA ESPORTIVA.

En l'esport, en edat escolar, deguem distingir conceptualment dos patrons d'activitats en funció dels objectius perseguits:

- **Activitats amb objectius formatius-recreatius:** per a alumnes de menys de 8 anys.
- **Activitats amb objectius de rendiment esportiu:** per a alumnes de més de 8 anys.

L'organització dels dos grups d'activitats, anomenats anteriorment, es portarà a terme, mitjançant l'oferta de les següents formes de pràctica esportiva:

- **Pràctica de promoció:** utilitzarà criteris d'iniciació esportiva.
- **Pràctica de competició:** utilitzarà criteris de rendiment.

Les etapes formatives vindran determinades pels següents grups d'edats:

- **Prebenjamí/na i benjamín/na:** de 6 a 9 anys. Es treballarà sobre les habilitats motrius bàsiques, la percepció, la cooperació i el desenvolupament genèric de l'alumne/a.
- **Aleví:** de 10 a 11 anys. Es treballarà en l'adquisició de coneixements multidisciplinaris, habilitats i destreses. S'anirà de manera gradual buscant l'especialització esportiva.
- **Infantil:** de 12 a 13 anys. En aquesta edat s'anirà a l'especialització esportiva.



- **Cadet:** de 14 a 15 anys. Especialització esportiva més accentuada. S'entra en una dinàmica més competitiva encara que igualment lúdica.

5. CONTINGUTS.

5.1. ESPORTIUS.

- Condicionament general.
- Preparació física general.
- Preparació física específica.
- Coordinació
- Habilitats i destreses.
- Tècnica.
- Tàctica.
- Coneixement de la instal·lació i del material.
- El joc.
- Reglament.

5.2. CONDUCTUALS.

- Responsabilitat front a tot allò que estiga relacionat amb l'activitat esportiva.
- El respecte als companys, entrenadors, jutges i l'adversari.
- Tenir cura de les instal·lacions i del material.
- Treballar en base al "fair play".
- La puntualitat i l'ordre.

5.3. SALUT I HIGIENE.

- La relació entre l'activitat físic esportiva i la salut.



- La roba pels entrenaments i la competició.
- La neteja després de l'activitat.
- La cura de l'aspecte físic: cabells, ungles, etc.
- Els adornaments innecessaris per a la pràctica esportiva: collars, polseres, etc.
- El coneixement del cos i les seues particularitats relacionades amb el sexe.
- El coneixement del cos i les seues possibilitats.

5.4. SOCIALS.

- Els aspectes socials immersos en l'activitat esportiva: solidaritat, cooperació, treball en equip, etc.
- L'esport i la localitat.
- L'esport i la integració social.
- La correlació entre l'esport i població, famílies, col·legis, administracions públiques, etc.
- L'esport i l'esponsorització.
- L'esport i la cultura.
- L'esport i el descobriment físic-social-cultural d'altres poblacions.

6. OFERTA ESPORTIVA.

L'Ajuntament del Verger ofertarà els següents esports:

- Aikido.
- Bàsquet.
- BTT.
- Futbol.
- Natació.
- Natació Sincronitzada.



- Pàdel.
- Pilota Valenciana.
- Tennis.

Es podrà incrementar l'oferta amb qualsevol altre esport, si existirà la demanda o es creguera la necessitat d'oferir-ho.

Així com reduir el nombre d'esports a practicar, atenent a consideracions tècniques o d'insuficiència de matrícula.

7. FUNCIONAMENT.

7.1. INSCRIPCIONS (MATRICULA).

- Tot aquell alumne/a que vulga pertànyer a les E.E.M., deurà de formalitzar la inscripció, en els períodes fixats per la Regidoria d'Esports, a l'Oficina d'Esports. Així mateix abonarà, via ingrés bancari, la corresponent matrícula, segons l'ordenança municipal que regula la taxa a pagar.
- Una vegada exhaurits els períodes d'inscripció, la direcció de les E.E.M., podrà admetre o no més alumnes, atenent criteris tècnics de programació, de places per equip, etc.

7.2. INSTAL·LACIONS.

- Les E.E.M. utilitzaran per a la pràctica esportiva (entrenaments, competicions), les instal·lacions de caràcter municipal (Poliesportiu, Frontó Municipal, pistes dels Col·legis Públics, etc.), a partir de les 17:00 h.

7.3. MATERIAL ESPORTIU.

- Cada Escola Esportiva, facilitarà el material esportiu adient per a la pràctica de l'esport corresponent; pilotes balons, petos, equipaments pels partits, etc. Aquest material estarà i s'utilitzarà en la instal·lació on es desenvolupe l'activitat.
- A banda existirà un equipament de roba esportiva, (xandall, polo, dessuadora i bermuda), amb els colors de les E.E.M. del Verger (verd i blanc), que l'Ajuntament facilitarà a preu de cost. Aquest material serà obligatori adquirir-lo.

7.4. HORARIS.



- Tots els/les alumnes de les E.E.M. tindran dos sessions setmanals d'entrenament (d'1h. a 2 h.) entre les 16 h. i les 21 h.
- Al llarg dels dissabtes o excepcionalment diumenges es desenvoluparan les diferents competicions.
- A l'inici de la temporada, en base a la disponibilitat dels entrenadors, horaris dels propis alumnes (classes particulars, música, etc.), al quadre d'instal·lacions i a la inscripció per categoria i escola, es confeccionaran els horaris, adequant-los de manera, que siguen perjudicats el menor nombre possible d'alumnes.
- Una vegada posat en marxa l'horari, hi haurà un període de reajustament que donarà pas a l'horari definitiu per a la temporada. Aquest es comunicarà per escrit als pares i mares.
- Així mateix, cada família serà informada, amb dos o tres dies d'antelació, de l'horari dels encontres o partits que tindrà el seu fill/a pel cap de setmana, així com de l'hora de sortida de l'autobús, si és té que desplaçar-se fora.

7.5. COMPETICIÓ.

Al llarg de la temporada, les E.E.M. participen en diferents competicions esportives durant els caps de setmana, amb la finalitat d'aconseguir els següents objectius:

- Aplicar, amb un encontre oficial i contra un adversari, els coneixements apresos durant el curs en general i durant la setmana en particular.
- Que els alumnes coneguen de manera real, les particularitats i característiques d'una competició, que pot ser: lliga, campionat, encontre, etc.
- Socialitzar i interrelacionar-se amb altres pobles, escoles, alumnes, etc.
- Adquirir, gradual i paulatinament, el nivell de rendiment esportiu que comporta qualsevol competició o encontre.
- Adquirir noves pautes de comportament positiu, inherents a la pròpia competició.

Les E.E.M. poden participar en diferents competicions, organitzades des de:

- La Generalitat Valenciana: Jocs Escolars.
- La Diputació d'Alacant.
- Les Federacions Esportives.



Aquestes competicions poden adoptar els següents formats:

- Lliga de llarga duració: normalment d'octubre a juny.
- Torneig o Campionat: de curta durada.

Les nostres E.E.M. participen de la següent manera:

- Escola de futbol:
 - Lliga organitzada per la Federació Valenciana de Futbol.
 - Puntualment en algun campionat de Diputació o de la Comarca.
- Escoles de bàsquet, natació, natació sincronitzada, pàdel, tennis, aikido, BTT i Pilota Valenciana:
 - Lliga organitzada per l'agrupació de municipis de la comarca, dins dels Jocs Esportius de la Generalitat Valenciana.
 - Campionats i Tornejos.

En el cas de fer ús del segur, seran els tres organismes anteriors (Federació, Generalitat o Ajuntament), segons l'organitzador de la competició, els que deuran tramitar tota la documentació necessària.

La cobertura del SEGUR serà vàlida en els següents casos:

- Durant la celebració de la competició o activitat esportiva degudament organitzada.
- Durant els entrenaments o etapes de preparació esportiva.
- Durant els desplaçaments prèviament programats.

Quan es produïska un accident esportiu o lesió, el segur cobrirà la prestació per:

- Assistència mèdica.
- Assistència quirúrgica.
- Assistència sanatorial.



7.6. PERSONAL.

Les E.E.M. hauran de comptar sempre, amb el suficient nombre de personal, i amb la preparació adient al lloc que van a ocupar, per tal de garantir el bon funcionament i la qualitat de l'Escola.

Les E.E.M. tindran el següent quadre de personal:

- President: 1 (el regidor d'esports).
- Coordinadors: 1 general o varis (depenent de les característiques de cada escola en quant a nombre d'inscrits, competició i organització).
- Monitors o entrenadors: 1 per equip.

La condició més important que s'exigeix al personal de les E.E.M. és la de complir la principal premissa: les E.E.M. estan, en primer lloc, per a formar a l'alumne/a íntegrament com a persona, que gaudisca de l'activitat i que aprenga un esport, i en segon lloc, la competició.

7.7. ASSEGURANÇA ESPORTIVA.

Amb la finalitat de que tots els xiquets i xiquetes, inscrits/es en les E.E.M., tinguen una cobertura assistencial mèdica, l'Ajuntament del Verger, no admetrà a cap alumne sense segur.

S'accedirà al segur per tres vies diferents, segons l'organitzador de l'activitat o competició:

- Si la competició està organitzada per una Federació, serà aquesta la que facilitarà el segur a tots els participants. En aquest cas es troba l'Escola de Futbol.
- Si és la Generalitat Valenciana l'organitzadora de l'activitat (Jocs Esportius Escolars), serà aquesta la que es farà càrrec de tot el referent al segur, mitjançant el Servei Territorial d'Alacant. En aquest cas tenim a les Escoles de Bàsquet, Pilota Valenciana, Natació, Natació Sincronitzada, Pàdel, BTT, Aikido i Tennis.



- En el cas que fou el propi Ajuntament del Verger qui organitzara, individual o col·lectivament amb altres municipis de la Comarca, qualsevol competició, serà l'encarregat d'assegurar a tots/es els/les participants. Tenim l'exemple dels alumnes de l'Escola de Futbol que participen en una Lliga Comarcal en categoria Prebenjamina.

En tots els casos la companyia, amb la qual es formalitza la pòlissa de segur, es la Mutua General Esportiva, entitat de Previsió Social.

7.8. METODOLOGIA.

Les E.E.M. treballaran, en base a una metodologia, d'acord amb la línia programàtica dissenyada. Malgrat tenir una metodologia general i bàsica per a totes les E.E.M., cada Escola, comptant amb les seues característiques particulars, aplicarà la metodologia adaptada a les seues necessitats; fent d'ella, l'instrument adient per a la consecució dels objectius propis.

La metodologia a aplicar deurà de tenir en compte les següents premisses:

- El nivell inicial dels alumnes.
- Les característiques físiques i psicològiques segons l'edat.
- La progressió didàctica.
- El treball col·lectiu.
- El potenciar el treball personal i en grup.
- El nivell de rendiment a aconseguir.
- L'activitat té que ser plaent.
- El joc no ha de tindre sols la via competitiva.
- Aconseguir la fidelització a l'activitat.

Així doncs, la metodologia de les E.E.M. ha de ser:

- **Col·lectiva:** ha de tenir un grup de treball, que siga capaç de compartir idees i inquietuds, col·laborant en el procés, amb la finalitat de millorar la pràctica docent.



- **Interrelacionada entre teoria i pràctica:** la comunicació entre la teoria i la pràctica, ens donarà uns resultats que conduiran a un nou cicle formatiu, i així successivament.
- **Flexible:** tindrem diverses opcions, de les quals seleccionarem les més convenients, en funció dels resultats que obtenint.
- **Creativa:** cada escola, grup o monitor, podrà prendre una trajectòria diferent en el desenvolupament del procés, encara que tinguen el mateix objectiu.
- **Dinàmica:** tindrà que ser dinàmica, doncs, a partir de l'acció i la reflexió, anirà obrint nous camps en l'aprenentatge.
- **Formativa:** a partir de la pràctica docent, el monitor aprofundirà en la formació continua, basant-se sempre en la pròpia experiència.
- **Crítica:** fomentarà entre els alumnes l'actitud crítica davant el procés educatiu.

La metodologia s'aplicarà, en el procés educatiu, tenint en compte les següents fases:

- **Fase d'acció:** quan es posa en pràctica tot allò que s'ha planificat.
- **Fase d'observació:** el monitor observarà totes les possibles variables que es donen en la fase d'acció, a fi d'analitzar els seus defectes.
- **Fase de reflexió:** a partir de la reflexió, traurem conclusions que ens duren a la millora del procés educatiu.

7.9. AVALUACIÓ.

En el procés educatiu i formatiu de les E.E.M., l'avaluació és una eina de gran valor per tal de determinar si l'alumne, grup i/o escola han assolit els coneixements, objectius o qualsevol altre element inherent a la formació, projectats i planificats, tant en el trajecte formatiu, del període que un alumne es troba dins de les E.E.M., com en l'evolució pròpia, d'una temporada esportiva.

El monitor, a partir d'una avaluació inicial que elaborarà a l'inici de curs, podrà controlar l'evolució de l'alumne i així treure l'avaluació final, que ens determinarà el nivell on s'ha quedat l'alumne i el grup.

L'avaluació deurà de ser contínua, i aplicar-se tant en els entrenaments com durant els partits, basant-se en els principals apartats següents:

- Control de les actituds, valors i normes.
- Control dels aspectes tècnics i teòrics.



- Control sobre l'aplicació dels continguts i dels valors en la pràctica real.

Tota la informació recollida a partir de l'avaluació, serà acumulada i utilitzada com una eina de treball, per a la millora del procés educatiu.

7.10. INFORMES.

Qualsevol informe deu recollir, les principals conclusions obtingudes dels alumnes de les E.E.M., en el seu procés educatiu i formatiu.

Amb l'informe analitzarem l'evolució de cada xiquet/a, en la seua formació esportiva i personal.

El encarregats d'elaborar els informes, seran els monitors-entrenadors de cada alumne/a.

7.11. CITACIONS PELS PARTITS

Un altre dels mitjans d'informació a les famílies, que s'utilitza en les E.E.M. del Verger, és el full de citació per a les diferents activitats programades, dissabtes o diumenges principalment i extraordinàriament durant la setmana.

En aquest full, que serà lliurat a l'alumne/a uns dies abans de la competició, la família s'assabentarà de:

- Contra qui juga.
- Poble i instal·lació.
- Hora del partit.
- Hora d'eixida i tornada (aproximadament) si es juga fora.
- Observacions (si cal).

És molt important que la família estiga informada del que ha de fer el seu fill/a cada dissabte. D'haver algun dubte sobre la citació, pot contactar amb el monitor/a, entrenador/a o coordinador/a.



7.12. FESTA I CLOENDA DE LES E.E.M.

Al finalitzar cada temporada esportiva, s'organitza l'acte de cloenda de les E.E.M. i una festa en la que participen tots els xiquets/es inscrits a les escoles i les seues famílies.

Aquests actes es desenvolupen en les instal·lacions del Poliesportiu Municipal, normalment en una mitja jornada, matí o vesprada-nit. En aquest acte participaran totes les modalitats esportives de les E.E.M.

Es programen diferents activitats recreatives, atraccions infantils i tallers. A continuació i en presència de les autoritats locals, famílies i personal de les E.E.M., es farà el lliurament de diplomes a tots els alumnes, i trofeus a aquells que es mereixen destacar, sempre a criteri dels respectius entrenadors/es. Després s'oferirà un dinar o sopar i s'acabarà amb una festa.

7.13. NORMATIVA

A.- PER A ALUMNES.

1. DISCIPLINA

- Mostrar actituds positives envers a tot allò que envolta l'activitat esportiva.
- Escoltar i aprendre.
- Comportar-se amb respecte en tot: persones i instal·lacions.
- Acceptar i complir la Normativa de les E.E.M.
- Respectar les normes del joc.
- Ser una persona ordenada.
- Respectar i complir les sancions imposades pels organitzadors de l'activitat (Federació, Mesa Comarcal, etc.) i per la Direcció de les Escoles Esportives Municipals.

B.- PER A ENTRENADORS/ES.

- Ser transmissors dels beneficis i valors que comporta fer esport.



- La conducta del monitor/entrenador-a així com els seus hàbits, són models a imitar pels alumnes. Per això, cal ser correctes i coherents amb les nostres accions: vocabulari, postures, comportaments i comentaris.
- Inculcar als alumnes el plaer de fer esport amb la finalitat de gaudir i passar-ho bé. El resultat arribarà en el seu moment.
- Tindre la preparació adequada per a transmetre els coneixements esportius i formatius, com esportistes i com a persones.
- Tindre un tracte correcte amb els alumnes, grupal i individualment. Cada persona és única i diferent.
- Ser objectiu i equànim en les decisions.
- Deurà d'assistir als entrenaments i als partits. De no poder fer-ho, ho comunicarà al coordinador de l'Escola.
- Ser puntual. Tant als partits com als entrenaments l'entrenador/a deurà estar una estona abans de l'inici de l'activitat.
- Portar un control d'assistència als entrenaments i a les competicions.
- El control de l'entrenador/a sobre l'alumne no finalitza una vegada acabat el partit o competició, sinó després d'abandonar la instal·lació, i en els desplaçaments, quan baixi de l'autobús.
- Portar un seguiment de cada alumne/a a nivell personal i esportiu. Aquest seguiment determinarà l'avaluació i l'informe trimestral.
- Elaborar l'informe trimestral.
- Deurà de responsabilitzar-se de la documentació dels components del seu equip. Portar-la sempre als partits.
- Vigilar la permanència del seu equip en els vestuaris, per tal de que no deterioreni res i que no es convertisca en un espai per al joc. Caldria que cada entrenador/a estiguera en el vestuari mentre l'equip l'utilitza.
- Controlar i responsabilitzar-se del material esportiu utilitzat per a l'activitat. Caldrà guardar-lo junt amb els alumnes, en el seu lloc, una vegada finalitzi l'entrenament o el partit.
- Instruir als alumnes sobre el tractament i la cura del material esportiu.
- Portar el control del lliurament i recollida (a final de temporada) de l'equipament utilitzat per a la competició. Al finalitzar la temporada tots els alumnes hauran de tornar l'equipament que l'Escola els ha entregat per a jugar.
- Informar als coordinadors sobre qualsevol incident, anomalia o demanda en el seu equip: material, canvi d'horaris, ajornaments, etc.
- Col·laborar, quan siga menester, amb els conserges de les instal·lacions, pel bon funcionament de tot.
- Informar als conserges sobre qualsevol cosa que es pugui correspondre a ells.



- Donat el cas que en alguna jornada, jugada a casa, mancarem d'àrbitres, seran els entrenadors/es els que realitzaran aquesta tasca.
- Treballar en la formació contínua, i així aportar nous coneixements potenciadors de les E.E.M.
- No es convocaran més jugadors dels permesos.
- Queda prohibit convocar jugadors de categories superiors, amb o sense llicència esportiva.
- En el cas de convocar jugadors de categories inferiors, deurà de comptar amb el vist i plau de l'entrenador/a corresponent.
- Cada entrenador/a deurà revisar l'acta de la disputa del partit.

C.- PER A PARES/MARES.

- Ser model de bona conducta i saber mantindre les formes correctes davant els fills/es en qualsevol instal·lació, desplaçament i activitat esportiva. L'esport deu ser, en primer lloc, el medi per a aconseguir la formació integral dels nostres fills/es; en segon lloc, arribaran els resultats esportius.
- Col·laborar amb l'entrenador/a.
- Informar a l'entrenador/a sobre qualsevol assumpte referent al seu fill/a.
- Davant la competició abstenir-se d'escriure a l'àrbitre o a l'equip contrari. No afavorim gens, amb aquesta actitud, ni al nostre fill/a, ni a l'equip.
- Si hem de parlar o comentar alguna cosa a l'entrenador/a, caldrà fer-ho abans o després de la competició (partit), mai durant el període de joc.
- Els pares/mares no tindran accés als vestuaris o pistes de joc. Deuran d'estar en les zones reservades al públic.
- Informar a l'entrenador/a quan el seu fill/a no haja de fer ús del desplaçament (bus) concertat.
- Ser puntuals quan deixem i recollim els nostres fills/es dels entrenaments o competicions.
- Formalitzar la inscripció dins dels terminis estipulats.
- Aportar tota la documentació que es requereix per a cada esport (ve indicada en els fulls d'inscripció).
- L'equipament esportiu (pantaló i samarreta), que s'utilitza per a jugar, i que pertany a les E.E.M., no es podrà retocar. En el cas que al xiquet/a no li vinga bona, caldrà posar-se en contacte amb l'entrenador/a per a canviar-lo, si és possible.
- Aquest equipament, si l'entrenador/a ho indica, podrà ser utilitzat per altres alumnes si fora necessari.



- Tornar l'equipament quan siga requerit per l'entrenador/a, al finalitzar la temporada.

7.14. APERCEBIMENTS I SANCIONS.

PER ALS ALUMNES.

- Tindre un mal comportament: apercibiment.
- Incomplir la Normativa de les E.E.M.: apercibiment.
- No ser puntual: apercibiment.
- No assistir (sense justificació) als entrenaments: apercibiment.
- Trencar o perdre el material esportiu: reposar-lo o pagar el seu cost.
- Trencar qualsevol element de la instal·lació esportiva: reposar-lo o pagar el seu cost.
- Fer malbé l'equipament (pantaló i samarreta): sanció de 30 €.
- No tornar l'equipament al final de temporada: sanció de 30 €.
- Falsificar qualsevol informació: apercibiment i 1 mes separat de l'escola.
- Agredir a un company, entrenador, adversari o àrbitre: expulsió.

- | |
|--|
| <ul style="list-style-type: none">• 3 apercibiments 1 mes separat de l'escola.• 5 apercibiments expulsió de l'escola. |
|--|

PER ALS ENTRENADORS.

- Incompliment de qualsevol punt de la Normativa per a entrenadors/es: apercibiment.
- Agressió física o verbal als alumnes o altra persona del món esportiu, incloses les famílies: expulsió.

- | |
|--|
| <ul style="list-style-type: none">• 2 apercibiments 1 mes sense retribució |
|--|



econòmica.

- 3 apercibiments expulsió de l'escola i liquidació.

7.15. DECÀLEG DEL BON ESPORTISTA

1. En primer lloc estan els estudis, després l'esport escollit per mi.
2. Sempre faré cas de les indicacions de l'entrenador/a.
3. Tractaré amb respecte als companys, adversaris, i a l'àrbitre, encara que ho facen mal.
4. Respectaré les instal·lacions i el material, tant dins com fora de casa.
5. Seré puntual als entrenaments, encontres i als desplaçaments.
6. Celebraré la victòria amb respecte i esportivitat.
7. Acceptaré la derrota amb honor i esportivitat.
8. Em dutxaré sempre després d'entrenar o jugar.
9. Donaré sempre una bona imatge com a esportista que sóc, dins i fora de la competició.
10. No oblidaré mai que tan sols es tracta d'un joc, i que forme part d'un equip.

SI ET PREOCUPES MASSA PER LA VICTÒRIA, NO GAUDIRÀS DEL CAMÍ QUE ET DURÀ A ELLA.

8. MATERIAL I EQUIPAMENTS.

EQUIPAMENT.

- L'equipament utilitzat durant la competició, pertany a l'escola. Hi ha que tenir cura i tornar-lo al final de temporada.
- L'equipament no es pot reformar o retocar.
- L'equipament podrà ser utilitzat per altres components de l'equip, en cas que fora necessari.



- La roba esportiva identificativa de les E.E.M. (xandall, dessuadora, polo i bermuda), serà adquirida pels pares. Aquest material es obligatori.

MATERIAL.

- Tenir cura del material esportiu (porteries, cons, balons, etc.)
- Utilitzar el material seguint les instruccions dels entrenadors.
- No es podrà utilitzar ni treure el material del magatzem, sense que estiga present l'entrenador/a.
- Hi ha que recollir el material i guardar-lo, en acabar els entrenaments o partits.
- Pensar que el material, també és utilitzat per altres alumnes de l'escola. Deixa'l igual com l'has agafat.

9. INSTAL·LACIONS.

- Les instal·lacions estan a disposició de tot el públic en general. Respecta-les.
- Embrutar el menys possible: Utilitzar les papereres.
- Mantenir els vestuaris, dutxes i lavabos el més net possible.
- Els vestuaris seran utilitzats per canviar-se i dutxar-se, i no es pot menjar, jugar, etc.
- Abans d'entrar als vestuaris, cal netejar-se el calçat.
- No malgastar l'aigua. Utilitzar-la sols per la neteja personal.
- Mantenir l'ordre en el magatzem del material.
- Respectar les ordres donades pels conserges.
- Les instal·lacions seran utilitzades sols per als partits i entrenaments i quan els entrenadors/es ho requerisquen.
- Respectar els horaris assignats per al vostre ús.

10. ENTRENAMENTS I PARTITS.

- Puntualitat: s'ha de ser puntual, tant als entrenaments com als partits. També a les citacions.



- L'hora d'eixida de l'autobús, en els desplaçaments, serà exacta. Per tant, s'ha d'estar uns minuts abans.
- Assistir a tots els entrenaments, és molt important per a l'alumne i per al entrenador/a.
- No hi haurà entrenament si, abans del mateix i durant un temps considerable ha estat plovent.
- Informar a l'entrenador/a quan no es puga anar a l'entrenament.
- Quan l'entrenador/a convoque a un alumne/a per a un partit, encontre o competició, deurà acudir. De no poder assistir, deurà comunicar-ho i justificar-ho, amb un temps d'antelació suficient, per tal que puga suplir la baixa amb un altra persona.
- Tant per als partits com per als entrenaments, es deurà portar la roba apropiada (serà indicada pels entrenadors/es) i la bosseta de neteja.
- Les competicions seran suspeses els dies de pluja.
- A l'hora del desplaçament o de la competició, donat el cas que les condicions foren adverses (amença de pluja, fort vent,...), caldrà contactar amb l'entrenador/a per saber el que hi ha que fer.
- Quan s'arribe a un partit o competició que ja estiga iniciada, no es podrà jugar.
- Tots els jugadors/es deurán d'estar, en el lloc de l'encontre, 30 minuts abans de la competició, per a poder fer els exercicis d'escalfament i evitar possibles lesions.
- A l'hora de convocar a les persones que participaran en la competició, l'entrenador/a podrà comptar amb els següents criteris.
 - Assistència als entrenaments.
 - Capacitat d'esforç en els entrenaments.
 - Bon comportament.
 - Raons tècniques o tàctiques.

11. ENTRENADORS/ES.

- Respectar als entrenadors/es a nivell personal i en les decisions preses per ells.
- Complir les indicacions dels entrenadors/es.
- Els entrenadors/es ens formaran a nivell esportiu i a nivell personal.



12. IMATGE I HIGIENE PERSONAL.

- Els vestidors seran el lloc on es canviaran i on es faran les necessitats higièniques.
- Portar la roba adequada per a fer esport (roba còmoda: de cotó, xandall, dessuadora, bermuda i calçat esportiu).
- Portar el cabell arreplegat.
- No utilitzar adornaments (joies, rellotge, arracades, etc.), en els entrenaments i/o encontres.
- La dutxa es obligatòria després dels entrenaments i dels encontres. Evitarem malalties.
- Portar el material escaient per a la higiene personal (sabó, gel, desodorant, tovallola, etc.).
- Mostrar una bona imatge, tan higiènica com d'actitud.

13. DESPLAÇAMENTS.

- Tindre un comportament correcte en l'autobús: anar cadascú assegut en el seu seient, no embrutar i atendre les indicacions del conductor.
- És molt important ser puntual, tant a l'anada com a la tornada.
- En els desplaçaments, pensem que anem a una població i instal·lació. Hem de ser igualment respectuosos amb totes les coses i totes les persones, com si fos el nostre poble. Ser unes persones educades i civilitzades.

14. RÈGIM ECONÒMIC.

Les E.E.M. es sustenten econòmicament a partir dels pressupostos municipals i més concretament des de la Regidoria d'Esports.

Tenen un pressupost propi que s'elabora a partir de les despeses i ingressos previsibles al llarg de la temporada esportiva. Els conceptes principals a comptabilitzar en l'apartat de despeses són els següents:

- Personal.



- Material esportiu.
- Desplaçaments.
- Arbitratges i anotadors.
- Trofeus, medalles i diplomes.
- Festa i cloenda de les E.E.M.

Els ingressos venen determinats per:

- La quota anual o matrícula satisfeta per cada alumne/a.
- Les subvencions rebudes per part de la Generalitat Valenciana i de la Diputació Provincial.

L'Ajuntament del Verger és qui s'encarrega de portar la comptabilitat de les E.E.M. i d'efectuar tots els pagaments.

15. ORDENAMENT LEGAL.

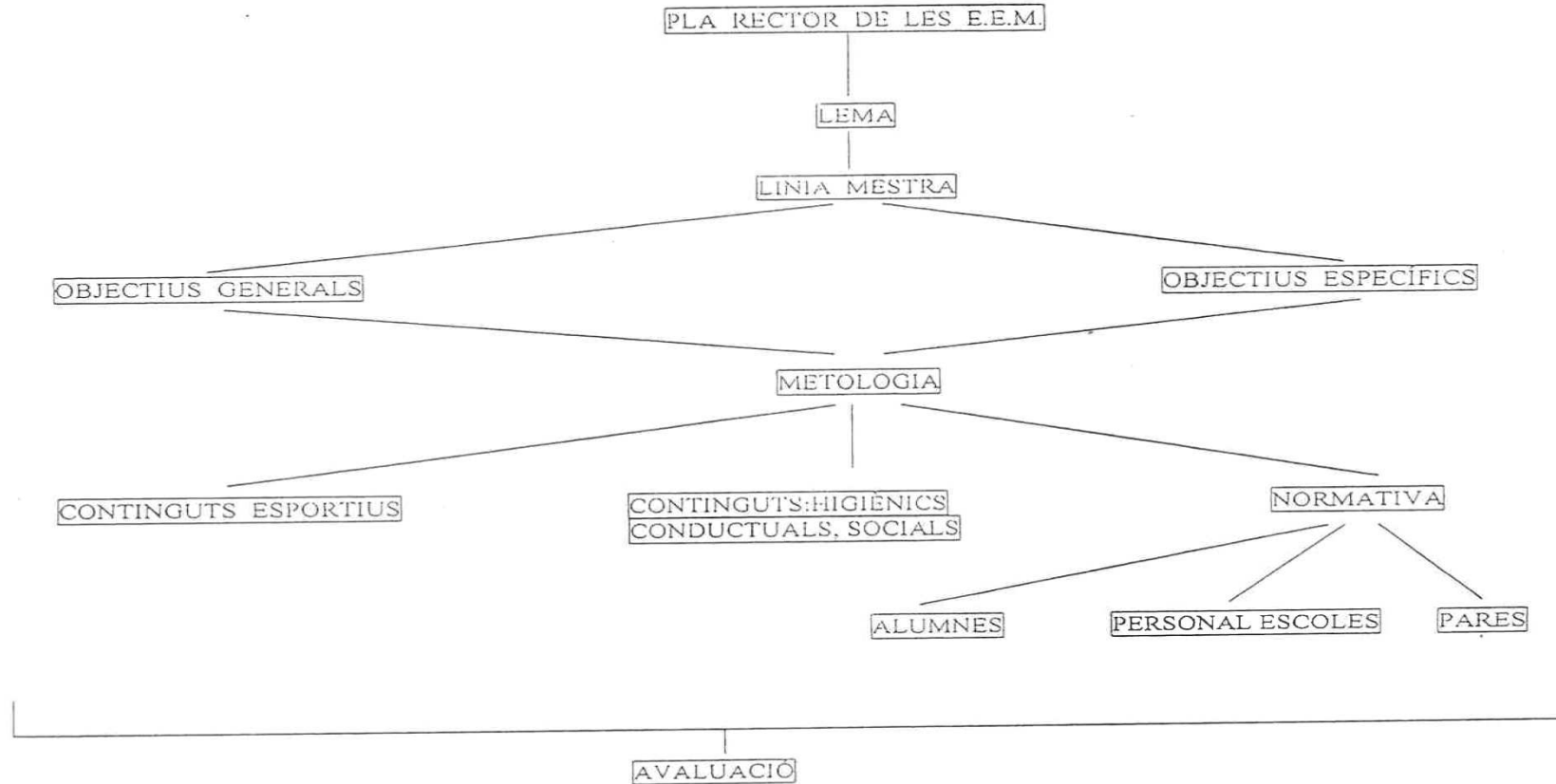
- Definició d'esport escolar: L'esport en edat escolar són totes aquelles activitats físiquesportives de caràcter recreatiu o competitiu, realitzat per xiquets/es o joves en horari no lectiu des dels 6 fins els 16 anys.
- Deu, inicialment, perseguir objectius formatius i recreatius intrínsecs de l'esport en aquestes edats, per a aconseguir, a posteriori, objectius de rendiment esportiu.
- La constitució legal de les Escoles Esportives Municipals és aprovada pel Ple Municipal de l'Ajuntament del Verger el 5 d'octubre del 2000.
- La competència de l'esport en edat escolar correspon a les Comunitats Autònomes. Aquestes, a través de les Lleis Autonòmiques de l'Esport i del desenvolupament reglamentari de les mateixes, deuran ordenar el seu desenvolupament i realitzar una coordinació amb la resta de les Administracions Públiques, Ajuntaments i Diputacions, Federacions Esportives Autonòmiques i els propis Centres d'Ensenyament.
- Segons la UNESCO, l'Educació Física i l'Esport estan considerats com un element apte per a promoure una més estable comunió entre els pobles, solidaritat, fraternitat, mútua comprensió i ple respecte a la integritat i dignitat del ésser humà.



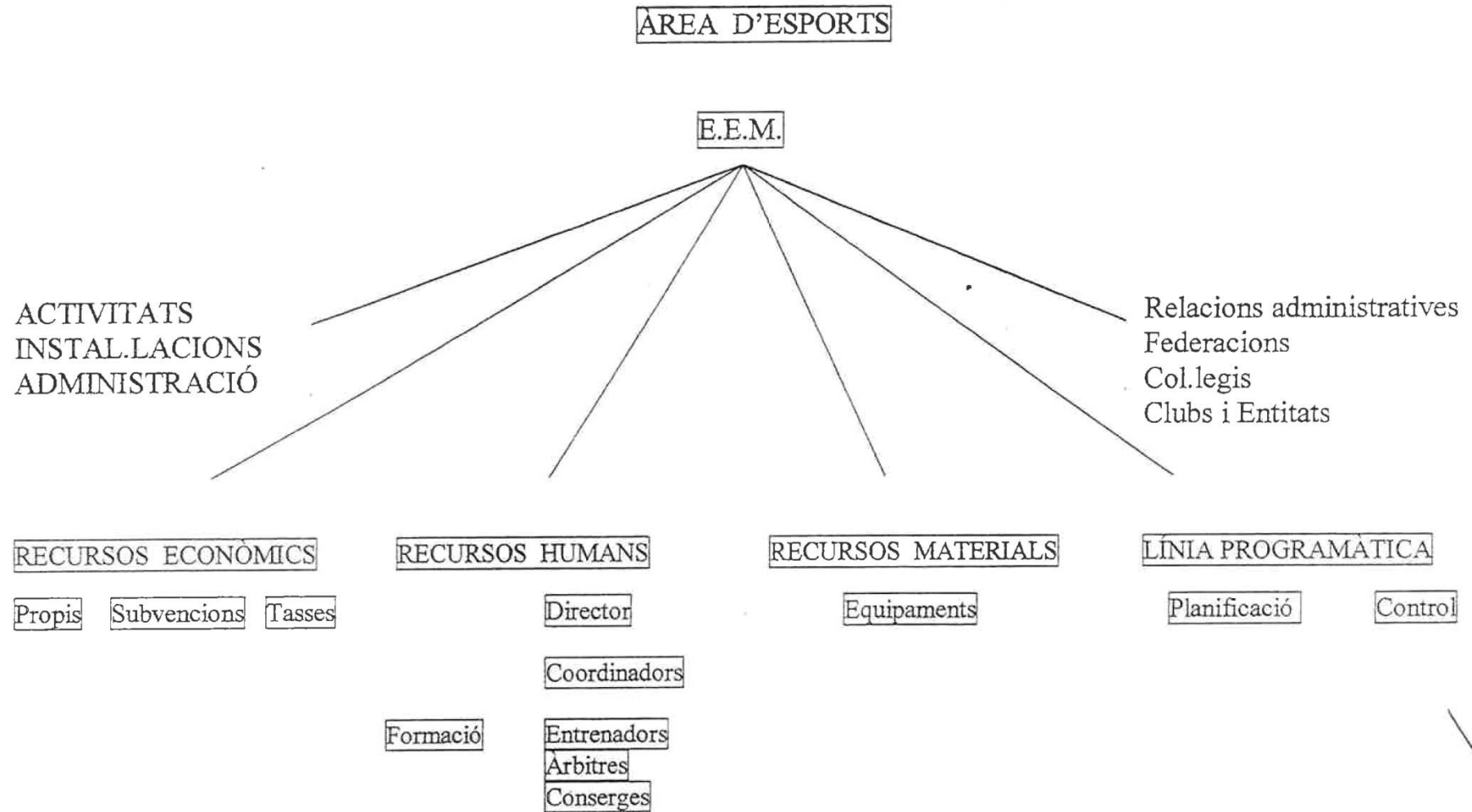
- Segons la Llei 4/1993 de 20 de desembre de l'Esport de la Comunitat Valenciana, són competències municipals entre altres, les següents:
 - El foment de l'activitat físic esportiva, mitjançant l'elaboració i execució de plans de promoció de l'esport per a tots, dirigits als diferents sectors de la població.
 - L'organització de la seua estructura local administrativa en matèria esportiva.
 - El desenvolupament de les seues competències esportives mitjançant l'aprovació d'ordenances municipals.
- Segons el punt 1 de l'article 6 de la Carta Europea de l'Esport: convindrà promoure la pràctica de l'esport en tot el conjunt de la població, ja siga amb la finalitat d'esbarjo, de salut, o per millorar el rendiment, i posar a la seua disposició les instal·lacions adequades, programes diversificats, monitors, dirigents o animadors qualificats.
- La Llei 7/1985 de Bases de Règim Local estableix, el fomentar l'activitat física i esportiva dels veïns, satisfent així les seues necessitats i aspiracions.
- L'article 43.3 de la Constitució Espanyola de 1978 ordena als poders públics la tasca del FOMENT DE L'ESPORT.

16. ORGANIGRAMES

- Organigrama 1.



Organigrama 2.





ANNEXES.

- Informe trimestral
- Fulls de control entrenaments.
- Citacions partits.
- Horaris partits.

18. PER A ENTENADORS/ES

- Ser transmissors dels beneficis i valors que comporta fer esport
- La conducta del monitor/entrenador-a així com els seus hàbits, són models a imitar pels alumnes. Per això, cal ser correctes i coherents amb les nostres accions: vocabulari, postures, comportaments i comentaris.
- Inculcar als alumnes el plaer de fer esport amb la finalitat de gaudir i passar-ho bé. El resultat arribarà en el seu moment.
- Tindre la preparació adequada per a transmetre els coneiximents esportius i formatius, com esportistes i com a persones.
- Tindre un tracte correcte amb els alumnes, grupal i individualment. Cada persona és única i diferent.
- Ser objectiu i equànim en les decisions.
- Deurà d'assistir als entrenaments i als partits. De no poder fer-ho, ho comunicarà al coordinador de l'Escola.
- Ser puntual. Tant als partits com als entrenaments l'entrenador/a deurà d'estar una estona abans de l'inici de l'activitat.
- Portar un control d'assistència als entrenaments i a les competicions.
- El control de l'entrenador/a sobre l'alumne no finalitza una vegada acabat el partit o competició, sinó després que abandone la instal·lació, i en els desplaçaments, quan baixi de l'autobús.
- Portar un seguiment de cada alumne/a a nivell personal i esportiu: Aquest seguiment determinarà l'avaluació i l'informe trimestral.



- Elaborar l'informe trimestral.
- Deurà de responsabilitar-se de la documentació dels components del seu equip. Portar-la sempre als partits.
- Vigilar la permanència del seu equip en els vestuaris, per tal de que no deterioreni res i que no es convertisca en un espai pel joc. Caldria que cada entrenador/a estiguera en el vestuari mentre l'equip l'utilitze.
- Controlar i responsabilitar-se del material esportiu utilitzat per a l'activitat. Caldrà guardar-lo junt amb els alumnes, en el seu lloc, una vegada finalitze l'entrenament o el partit.
- Instruir als alumnes sobre el tractament i la cura del material esportiu.
- Portar el control del lliurament i recollida (a final de temporada) de l'equipament utilitzat per a la competició. Al finalitzar la temporada tots els alumnes hauran de tornar l'equipament que l'escola els ha entregat per a jugar.
- Informar als coordinadors sobre qualsevol incident, anomalia o demanda en el seu equip: material, canvi d'horaris, ajornaments, etc.
- Col·laborar, quan siga menester, amb els conserges de les instal·lacions, pel bon funcionament de tot.
- Informar als conserges sobre qualsevol cosa que es puga correspondre a ells
- Donat el cas que en alguna jornada, jugada a casa, mancarem d'àrbitres, seran els entrenadors/es els que realitzaran aquesta tasca.
- Treballar en la formació contínua, i així aportar nous coneiximents potenciadors de les E.E.M.
- No es convocaran més jugadors dels permesos.
- Queda prohibit convocar jugadors de categories inferiors, deurà de comptar amb el vist i plau de l'entrenador/a corresponent.
- Cada entrenador/a deurà revisar l'acta de la disputa del partit.

19. PER A PARES/MARES



- Ser model de bona conducta i saber mantindre les formes correctes davant els fills/fes en qualsevol instal·lació, desplaçament i activitat esportiva. L'esport deu ser, en primer lloc, el medi per a aconseguir la formació integral dels nostres fills/es; en segon lloc, arribaran els resultats esportius.
- Col·laborar amb l'entrenador/a.
- Informar a l'entrenador/a sobre qualsevol assumpte referent al seu fill/a.
- Davant la competició abstenir-se d'escriure a l'àrbitre o a l'equip contrari. No afavorim gens, amb aquesta actitud, ni al nostre fill/a ni a l'equip.
- Si hem de parlar o comentar alguna cosa a l'entrenador/a, caldrà fer-ho abans o després de la competició (partit), mai durant el període de joc.
- Els pares/mares no tindran accés als vestuaris o pistes de joc. Deuran d'estar en les zones reservades al públic.
- Informar a l'entrenador/a quan el seu fill/a no haja de fer ús del desplaçament (bus) concertat.
- Ser puntuals quan deixem i recollim els nostres fills/es dels entrenaments o competicions.
- Formalitzar la inscripció dins dels plaços estipulats.
- Aportar tota la documentació que es requereix per a cada esport (ve indicada en els fulls d'inscripció).
- L'equipament esportiu (pantaló i samarreta), que s'utilitza per a jugar, i que pertany a les E.E.M., no es podrà retocar. En el cas que al xiquet/a no li vinga bona, caldrà posar-se en contacte amb l'entrenador/a per a canviar-lo si és possible.
- Aquest equipament, si l'entrenador/a ho indica, podrà ser utilitzat per altres alumnes si fora necessari.
- Tornar l'equipament quan siga requerit per l'entrenador/a, al finalitzar la temporada.
- Al rebre l'informe trimestral o en qualsevol altre moment, els pares/mares es podran posar amb contacte amb l'entrenador/a per si haguera algun dubte o problema referent al seu fill/a.

ESCOLES ESPORTIVES MUNICIPALS

TEMPORADA 20__ - 20__



APERCEBIMENT

ALUMNE: _____

ESCOLA DE: _____ CATEGORIA: _____

MOTIU

Nombre de apercibiments: 1 2 3

Se li comunica que al següent apercibiment serà:

- Apartat durant 1 mes de l'escola.
- Sancionat amb l'expulsió de l'escola.



I perquè així conste i tinga els efectes oportuns, signem a:

El Verger, _____

El President

El Director

Nom: _____ Nom: _____

ESCOLES ESPORTIVES MUNICIPALS

TEMPORADA 20__ - 20__

EXPULSIÓ



ALUMNE: _____

ESCOLA DE: _____ CATEGORIA: _____

MOTIU

I perquè conste i tinga els efectes oportuns, signem a:

El Verger, _____

El President

El Director



Nom: _____ Nom: _____

SEGUNDO. Someter dicha modificación de la Ordenanza municipal a información pública y audiencia de los interesados, con publicación en el *Boletín Oficial de la Provincia* y tablón de anuncios del Ayuntamiento, por el plazo de treinta días para que puedan presentar reclamaciones o sugerencias, que serán resueltas por la Corporación. De no presentarse reclamaciones o sugerencias en el mencionado plazo, se considerará aprobada definitivamente sin necesidad de Acuerdo expreso por el Pleno.

Asimismo, estará a disposición de los interesados en la sede electrónica de este Ayuntamiento [<http://elverger.sedelectronica.es>].

Simultáneamente, publicar el texto de la modificación de la Ordenanza municipal en el portal web del Ayuntamiento [www.elverger.es] con el objeto de dar audiencia a los ciudadanos afectados y recabar cuantas aportaciones adicionales puedan hacerse por otras personas o entidades.

TERCERO. Facultar a Alcalde para suscribir y firmar toda clase de documentos relacionados con este asunto.”

Contra el presente Acuerdo, se interpondrá recurso contencioso-administrativo, ante la Sala de lo Contencioso-Administrativo del Tribunal Superior de Justicia de Alicante, en el plazo de dos meses a contar desde el día siguiente a la publicación del presente anuncio, de conformidad con el artículo 46 de la Ley 29/1998, de 13 de julio, de la Jurisdicción Contencioso-Administrativa.

El Verger, 12 de julio de 2019.

El Alcalde.- Joaquín Coll Moll